

SKS

Sondermaschinen- und Fördertechnikvertriebs-GmbH

Inhaltsverzeichnis

1	Vorwort	2
2	Wir über uns	3
2.1	SKS Sondermaschinen- und Fördertechnikvertriebs-GmbH in Kürze.....	3
2.2	Wo unsere Tätigkeitsfelder liegen.....	4
2.3	Wer Auskunft geben kann.....	6
3	Was für uns wichtig ist	7
4	Wie bei uns der Umweltschutz organisiert ist	8
5	Wie die Umwelt durch unsere Tätigkeit beeinflusst wird	9
5.1	Vorbetrachtung	9
5.2	Was wir verbrauchen	10
5.3	Was wir direkt oder indirekt beeinflussen.....	11
6	Unsere Umweltziele	14
6.1	Was wir bisher erreicht haben.....	15
6.2	Was wir uns vorgenommen haben.....	17
7	Wer unser Engagement bestätigt	17

1 Vorwort

Sehr geehrte Damen und Herren,

alle Unternehmen tragen eine gesellschaftliche Verantwortung für den schonenden Umgang mit den natürlichen Ressourcen und für die Erhaltung der Umwelt durch Vermeidung von Schädigungen durch wirtschaftliche Tätigkeit.

Somit haben wir uns zur Einführung eines Umweltmanagementsystems, gemäß der europaweit wirksamen Öko-Audit-Verordnung in unserer Firma SKS Sondermaschinen- und Fördertechnikvertriebs-GmbH entschlossen. Damit soll sowohl ein Zeichen des ökologischen Engagements für unsere Kunden und die Öffentlichkeit als auch für unsere Mitarbeiter gesetzt werden.

Diese erste Umwelterklärung, die von einem unabhängigen Gutachter für gültig erklärt worden ist, informiert über die Umweltauswirkungen der Tätigkeit der SKS Sondermaschinen- und Fördertechnikvertriebs-GmbH, über deren Managementsystem und die aktuellen Aktivitäten.

Eine Weiterbildung, die neben dem fachlichen Know-how auch die ökologische Verantwortung eines Jeden vermittelt, ist eine starke Basis für das zukünftige umweltbewusste Agieren des Einzelnen innerhalb seines weiteren beruflichen und privaten Handelns und ein Schritt in die richtige Richtung!

In diesem Sinne

Anton Kostajsek
Geschäftsführer

Berlin, 31. Januar 2003

2 Wir über uns

2.1 SKS Sondermaschinen- und Fördertechnikvertriebs-GmbH in Kürze

Adresse	SKS Sondermaschinen- und Fördertechnikvertriebs-GmbH Köpenicker Straße 187/188 10997 Berlin
Telefon	030 – 612 64 27
Fax	030 – 617 50 38
e-Mail	sks-foerdertechnik@t-online.de
Web-Site	www.sks-berlin.de
Geschäftsführer	Herr Anton Kostajnssek
Managementbeauftragte	Frau Anita Siebert
Firmengründung	1991
Anzahl der Mitarbeiter	31
Integriertes Management	
Umweltmanagement	Öko-Audit-Verordnung EG 761/2001
Qualitätsmanagement	zertifiziert nach DIN EN ISO 9001:2000
Lage der Firma	Gewerbemischgebiet
Betriebsfläche (angemietet)	
Werkstatt	196 m ²
Verwaltung/Büro	190 m ²
Energieversorgung	
Heizung	Beistellung Vermieter
Strom	Ortsnetz BEWAG
Wasserversorgung	Beistellung Vermieter, Ortsnetz Stadtwerke
Abwasserentsorgung	Ortsnetz der Stadtwerke
KFZ - Bestand	
PKW	4
Transporter	3

Unser Standort befindet sich im „Herzen“ von Kreuzberg, nahe der Oberbaumbrücke und der U-Bahnstation „Schlesisches Tor“ (Linien U1, U12 und U15) sowie an der Buslinie 265.

2.2 Wo unsere Tätigkeitsfelder liegen

Die SKS Sondermaschinen- und Fördertechnikvertriebs-GmbH ist ein anerkannter und langjähriger Servicebetrieb im Land Berlin und darüber hinaus. Die SKS Sondermaschinen- und Fördertechnikvertriebs-GmbH bietet Leistungen auf den Gebieten des Sondermaschinenbaus und bedarfsorientierte Instandhaltungs-, Wartungs- und Reparaturserviceleistungen durch hochqualifizierte Schlosser für die Fertigungslinien unserer Kunden vorwiegend im Lebensmittelsektor an. Es besteht eine enge und vertrauensvolle Verbindung zur regionalen Wirtschaft.

Das breite Servicespektrum der SKS Sondermaschinen- und Fördertechnikvertriebs-GmbH umfasst nachfolgend aufgelistete Angebote:

- Planung und Konstruktion von Fertigungs-/ Förderanlagen sowie Sondermaschinen
- Sondermaschinenbau gemäß Kundenanforderungen
- Wartungsarbeiten u.a. an Fertigungslinien der Lebensmittel- und der Automobilindustrie
- Demontage- und Montagearbeiten/ Umbau- und Reparaturmaßnahmen an Fertigungs- und Förderanlagen
- Notfalleinsätze zur Sicherstellung der Betriebssicherheit an Fertigungslinien
- Gewerbliche Arbeitnehmerüberlassung für Betriebe der Fertigungsindustrie



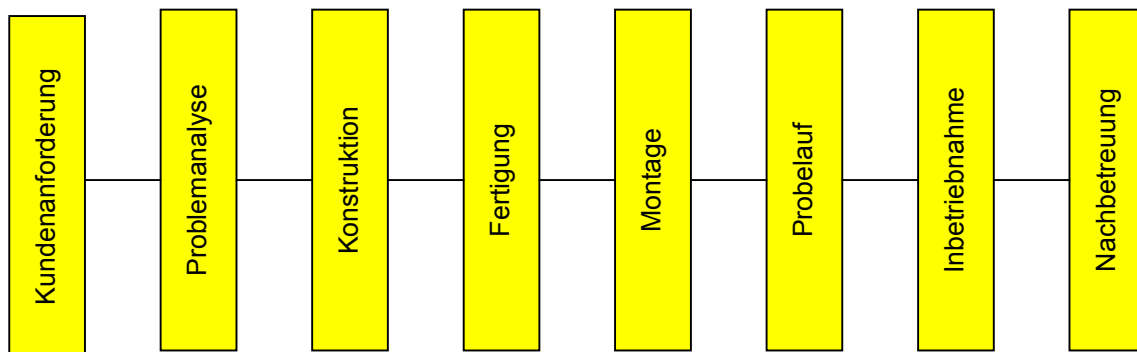
Für die Durchführung des Sondermaschinenbaus steht eine Werkstatt am Standort zur Verfügung. Sie ist ausgestattet mit den entsprechenden Werkzeugmaschinen für die Erfüllung der hohen Anforderungen an den Sondermaschinenbau.

Für die Erprobung und für Testzwecke steht eine Werkhalle mit den erforderlichen Einrichtungen zur Verfügung.



Geleitet wird der Werkstattbereich von einem erfahrenen Meister. Die SKS Sondermaschinen- und Fördertechnikvertriebs-GmbH bietet ihren Kunden Lösungsvarianten an, wenn bei diesen fertigungstechnische Probleme auftreten. Die Erfolgsquote liegt bei fast 100%.

Bisher fanden wir in Zusammenarbeit mit unseren Kunden immer wirtschaftliche und fertigungstechnische Lösungen, die praxisnah umgesetzt wurden. Das von SKS Sondermaschinen- und Fördertechnikvertriebs-GmbH angebotene Leistungsprofil beginnt mit der Problemanalyse vor Ort an den Kundenanlagen und setzt sich fort über die Konstruktion, Fertigung und den Probelauf bis zur Inbetriebnahme und nachbetreuenden Wartung und Pflege der Kundenanlagen.



In der Fertigung kommen die klassischen Metallverarbeitungsverfahren zur Anwendung wie sägen, bohren, drehen, fräsen, schweißen.

Die eingesetzten Rohmaterialien sind in der Regel handelsübliche Edelstahlhalbzeuge wie Rohre, Profile und Bleche sowie Kunststoffe z.B. aus POM, S „grün“ oder Murlubric. Zum Einsatz kommen weiterhin pneumatische und elektrische Bauelemente sowie PU-Gurte, Kunststoff- und Metallgliedergurte.

Der Dienstleistungssektor Instandhaltung, Wartung und Reparatur macht den überwiegenden Teil des Umsatzes aus. Der Sondermaschinenbau und die Konstruktion sind für den Dienstleistungssektor unverzichtbare Instrumente zur Erfüllung der Kundenanforderungen an SKS.

2.3 Wer Auskunft geben kann

Der Geschäftsführer ist Ansprechpartner für externe umwelt- oder qualitätsbezogene Anfragen. Diese Aufgaben werden bei Abwesenheit delegiert an die Managementbeauftragte und den Koordinator. Beide Mitarbeiter sind tragende Säulen des Umweltengagements der SKS Sondermaschinen- und Fördertechnikvertriebs-GmbH.

3 Was für uns wichtig ist

Ein Hauptanliegen der SKS Sondermaschinen- und Fördertechnikvertriebs-GmbH ist es, den Sondermaschinenbau und die Servicedienstleistungen beim Kunden in allen Bereichen umweltorientiert zu gestalten. Dieses drückt sich in der Unternehmenspolitik aus.

Die Unternehmenspolitik beinhaltet:

Die konsequente Kundenorientierung bringt Kundenzufriedenheit

- ◆ Wir stellen uns der Herausforderung des Marktes
- ◆ Der Kunde steht im Mittelpunkt
- ◆ Seine Bedürfnisse prägen unser Denken und Handeln
- ◆ Damit sichern wir langfristige und stabile Kundenbeziehungen

Die Erhöhung des Kundennutzen sichert unseren wirtschaftlichen Erfolg

- ◆ Die Aufgabenstellung des Kunden ist unsere Herausforderung
- ◆ Mit unserem gesamten Wissen unterbreiten wir Lösungsvorschläge
- ◆ Die Umsetzung ist geprägt durch Schnelligkeit und Flexibilität
- ◆ Das Angebot ist umfassend (Know-how, Produkte, Liefertermin)
- ◆ Das macht uns zum zuverlässigen Partner und sichert unsere Rendite

Die Mitarbeiter als wichtigster Erfolgsfaktor

- ◆ Geschulte Mitarbeiterinnen und Mitarbeiter tragen mit ihren Ideen zu praktischen Verbesserungen und Lösungen bei
- ◆ Sie haben Verantwortung für die Qualität am eigenen Arbeitsplatz und sind zur ständigen Verbesserung verpflichtet
- ◆ Veränderung und Leistung ist für unsere Mitarbeiter keine Last, sondern die Grundvoraussetzung für unsere sichere Zukunft

Einfache und beherrschte Prozesse als Basis für die permanente Verbesserung

- ◆ Unser Unternehmen umfasst direkte und indirekte Prozesse hinsichtlich der Wertschöpfung
- ◆ Die intelligente und einfache Gestaltung der Prozesskette sichert unsere Schnelligkeit und Flexibilität (wir wollen die Vielfalt beherrschen und nicht bekämpfen)
- ◆ Die Bewertung der Prozesse ist Ausgangspunkt für die permanente Verbesserung

Die Partnerschaft mit Lieferanten sichert die Lieferzuverlässigkeit und Flexibilität

- ◆ Die Qualität der Lieferanten bestimmt maßgeblich die Qualität unserer Produkte
- ◆ Deshalb pflegen wir unsere Lieferantenbeziehungen und legen Wert auf Kontinuität
- ◆ Bei Qualitätsproblemen unterstützen wir unsere Lieferanten partnerschaftlich und erwarten von ihnen die konsequente Verbesserung

Unter Führung verstehen wir zielorientiertes Lenken

- ◆ Basis bilden die Unternehmensziele und die Unternehmenspolitik
- ◆ Unsere Vorgesetzten sind Vorbild in ihrem ständigen Handeln und Weitervermitteln ihres Wissens
- ◆ Informationen über Zielerreichung und Einbeziehung der Mitarbeiter schafft Motivation

Die Verantwortung gegenüber der Gesellschaft

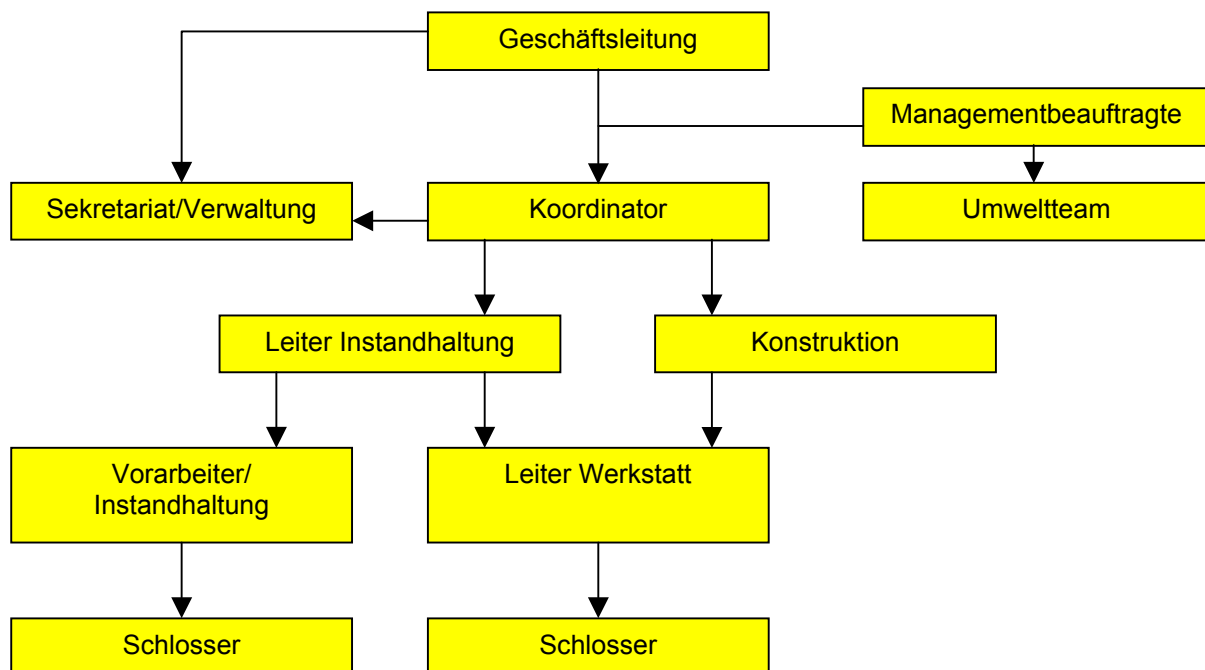
- ◆ Unser Unternehmen ist sich der Verantwortung gegenüber der Gesellschaft bewusst. Logische Konsequenz ist ein verantwortungsvoller Umgang mit unseren Ressourcen (Mitarbeiter, Kapital und Umwelt)

gez. Anton Kostajnek
Geschäftsführer

4 Wie bei uns der Umweltschutz organisiert ist

Unser dokumentiertes Umweltmanagementsystem ist gemäß EG-Öko-Audit-Verordnung Nr. 761/2001 vom 19.03.2001 aufgebaut und eingeführt worden. Die erforderlichen Maßnahmen werden vom Umweltteam umgesetzt. Von diesem Umweltteam werden hierzu die erforderlichen Verantwortlichkeiten, Tätigkeiten und Verfahren entwickelt, realisiert und verfolgt.

Der Geschäftsführer hat eine Managementbeauftragte für Qualität und Umwelt in Stabsfunktion berufen. Sie leitet und kontrolliert die Arbeit des Umweltteams und ist für das betriebliche Managementsystem insgesamt verantwortlich.



Zu den Aufgaben des Umweltteams gehören:

- Durchführung des jährlichen internen Umwelt- und Managementaudits
- Mitwirkung bei der Umweltbetriebsprüfung
- Wichtung der Wesentlichkeit der Umweltauswirkungen
- Fortschreibung des Umweltprogramms
- Motivation der Mitarbeiter zu umweltbewusstem Handeln

- Ansprechpartner für die Mitarbeiter zur Verbesserung des betrieblichen Umweltschutzes

Der Geschäftsführer ist insgesamt für die Erfüllung der externen und internen Anforderungen und Vorgaben im Bereich des Umweltschutzes verantwortlich.

5 Wie die Umwelt durch unsere Tätigkeit beeinflusst wird

5.1 Vorbetrachtung

Bedingt durch die Art der unternehmerischen Tätigkeit sowie die Art und Menge der verwendeten Stoffe entstehen durch die SKS Sondermaschinen- und Fördertechnikvertriebs-GmbH insgesamt nur geringe Auswirkungen auf die Umwelt.

In der SKS Sondermaschinen- und Fördertechnikvertriebs-GmbH werden keine nach Bundesimmissionsschutzgesetz genehmigungsbedürftigen Anlagen betrieben.

Es sind keine Auflagen bezüglich Boden- und Grundwasserschutz zu berücksichtigen.

Auf Grund des Mietverhältnisses kann auf die Art der Wärme- und Wasserbereitstellung sowie die Abwasserentsorgung kein Einfluss genommen werden; auf die Abfallentsorgung haben wir nur einen begrenzten Einfluss. Weiterhin ist auf Grund des Mietverhältnisses teilweise keine firmenspezifische Erfassung des Verbrauchs (z.B. keine eigene Wasseruhr) möglich. Insgesamt kann der Verbrauch bzw. Anfall durch die SKS Sondermaschinen- und Fördertechnikvertriebs-GmbH nur mengenmäßig beeinflusst werden.

Aus der erstmalig durchgeführten Umweltbetriebsprüfung ergeben sich keine Hinweise auf Nichterfüllung der zutreffenden Umweltschutzrechtvorschriften und behördlichen Anforderungen.

Verbesserungspotentiale ergeben sich im Energiemanagement.

5.2 Was wir verbrauchen

Die wesentlichen Verbräuche werden jährlich erfasst

	2001	2002	Einheiten
	Verbrauch	Verbrauch	
Elektroenergie	30.000	27.000	KWh
Wärme	8.100	*)	l Heizöl
Wasser	**)	*)	
Abwasser	**)	*)	
Farben	20	22	l
Lösungsmittel / Schmierstoffe	40	45	l
Papier	35.000	40.000	Blatt
Toner	20	25	Stück
Kraftstoff	1.300	1.500	l

*) lt. Betriebskostenabrechnung HV, liegt z.Z. noch nicht vor

***) lt. Betriebskostenabrechnung HV, nicht verbrauchsmäßig aufgeführt

und lassen sich im Verlauf der Jahre 2001 und 2002 auswerten:

- Unsere Einsparung an Elektroenergie führte zur Reduzierung der CO₂-Äquivalente von 21 t auf 19 t.
Beim Wärmeverbrauch wurde ein CO₂-Äquivalent für 2001 von 24 t ermittelt. Der Kraftstoffverbrauch ist gestiegen, das CO₂-Äquivalent aber bei 4 t geblieben.
- Es ist trotz steigender Zahlen eine Reduzierung der umweltrelevanten Verbräuche festzustellen.
- Auf Grund der gestiegenen Kundenzahl um 10 % haben wir eine gleichzeitige Steigerung der Auftragsanzahl um 170 % zu verzeichnen.

5.3 Was wir direkt oder indirekt beeinflussen

Emissionen

Der Fahrzeugpark der SKS Sondermaschinen- und Fördertechnikvertriebs-GmbH, bestehend aus 7 Firmenfahrzeugen, wird entsprechend den gesetzlichen Vorgaben der Abgasuntersuchung unterzogen. Auf Grund der Anschaffung moderner schadstoffarmer Dieselfahrzeuge wird die Belastung der Umwelt auf ein Mindestmaß beschränkt. In den vergangenen 2 Jahren wurden alle Fahrzeuge, bis auf einen kleinen Transporter, durch Neuwagen ersetzt.

Durch die externe Wärmeversorgung entstehen durch unsere Firma am Standort nur anteilige Belastungen der Atmosphäre mit Abgasen. Die SKS Sondermaschinen- und Fördertechnikvertriebs-GmbH als Mieter hat hier nur die Möglichkeit, durch einen geringen Verbrauch Einfluss zu nehmen. Diesbezügliche Anweisungen werden von den Mitarbeitern eingehalten.

Auf Grund der Lage der Betriebsräume ist der dort gelegentlich auftretende unvermeidliche Lärm keine Belästigung für die Anlieger.

Wasser / Abwasser

Durch die Ausstattung der Sanitärräume mit Sparspüleinrichtungen wird der Wasserverbrauch gering gehalten.

Abwasser wird in das städtische Abwassernetz eingeleitet.

Es entstehen keine Produktionsabwässer, mit Ausnahme geringer Mengen Kühlschmierstoffemulsion, die umweltgerecht entsorgt wird.

Ressourcenverbrauch

Alle Mitarbeiter gehen mit den Ressourcen (Material und Energie) sparsam um.

Abfall

	Bezeichnung	Ø Verbrauch 2002
IN-PUT	Metallische Halbzeuge	14.000 kg
	Kunststoffteile	500 Stück
	Bauelemente	900 Stück
	Öl, Reinigungsmittel u.ä.	100 l
	Schweißgase	30 Flaschen
	Sonstige Betriebs- und Hilfsstoffe	50 kg
OUT-PUT	Hausmüllentsorgung, Kunststoffentsorgung, Altglasentsorgung,	Entsorgung gemeinsam mit allen Gewerbe- treibenden des Hauses
	Altpapierentsorgung	Leerung alle 2 Wochen, ohne Mengenerfassung
	Metallabfälle	500 kg
	Sonstige Abfälle	z.Z. nicht erfaßt

Die Abfälle werden in der SKS Sondermaschinen- und Fördertechnikvertriebs-GmbH getrennt gesammelt und im Rahmen der bestehenden Möglichkeiten erfasst. Die Abrechnung der Entsorgung von haushaltsähnlichem Gewerbeabfall erfolgt wertmäßig über die Betriebskostenabrechnung des Vermieters. Eine mengenmäßige Erfassung ist z.Z. nicht möglich.

Der Metall- und Elektroschrott wird getrennt gesammelt, erfasst und dem entsprechenden Entsorger übergeben.

Verbrauchte Tonerpatronen werden an den Hersteller zurückgegeben.

Die Wartung des Fuhrparks obliegt einer Fachwerkstatt. Somit entfällt die fachgerechte Lagerung und Entsorgung von Altreifen, Altöl etc. Die Hofflächen sind mit einer befahrbaren Betonplatte versiegelt. Das anfallende Oberflächenwasser wird in das Regenwassernetz der Stadtwerke abgeleitet. Eine Bodenverschmutzung durch die Verkehrsbewegungen ist damit ausgeschlossen.

In der Werkstatt im Einsatz befindliche Schmierstoffe werden in Schränken mit Wannenausbildung gelagert. Für unsachgemäß ausgelaufene Schmier- und Löse-mittel stehen Auffang- und Aufnahmeeinrichtungen bis zur umweltgerechten Entsorgung zur Verfügung.

Verkehr

Der Sitz der SKS Sondermaschinen- und Fördertechnikvertriebs-GmbH liegt in unmittelbarer Umgebung einer U-Bahnstation und einer Buslinie im wirtschaftlichen Zentrum von Berlin. Der überwiegende Teil der Mitarbeiter nutzt die öffentlichen Verkehrsmittel.

Der firmeneigene Fuhrpark wird zur Beschaffung von Material und Werkzeug für Mitarbeiter eingesetzt, die an den Kundenanlagen tätig sind. Der Fuhrpark steht auch für Aufsichts- und Kontrollfahrten zu und von unseren Kunden zur Verfügung.

Notfall

Auf Grund der eingesetzten Materialien ist der Brandfall der einzige denkbare Notfall in der Betriebsstätte. Die Informationswege sind festgelegt und den Mitarbeitern bekannt gegeben. Die Fluchtwege sind gekennzeichnet.

Projektentwicklung

Während der Projektentwicklung und -durchführung werden ökologische Belange u.a. in der Wahl der Arbeitsmaterialien (Einsatz wasserlöslicher Farben/ Vermeidung ozonbildender Prozesse etc.) am eigenen Standort und an den Standorten unserer Kunden berücksichtigt.

Altlasten

In Rücksprache mit dem Vermieter wurde mitgeteilt, dass durch die vorherige Vermietung der Räume kein Verdacht von Altlasten besteht.

Eine Verunreinigung des Bodens und des Grundwassers ist auszuschließen.

Indirekte Einflüsse

Die internen Umweltauswirkungen liegen im wesentlichen in der Sensibilisierung aller Mitarbeiter für umweltgerechtes Handeln u.a. über die zur Verfügung gestellten Anlagen und Geräte und dem damit verbundenen Schneeballeffekt nach Aufnahme von Tätigkeiten an den verschiedensten Kundenanlagen. Die Mitarbeiter im gewerblichen Bereich wirken damit bereits durch ihre Tätigkeit bei unseren Kunden als Vorbilder und Multiplikatoren für umweltrelevantes Verhalten.

Bei der Beschaffung von umweltrelevanten und umweltbelastenden Gütern wird Wert auf ein Maximum an Umweltverträglichkeit gelegt. Diese partielle Möglichkeit des Einflusses auf den Markt wird genutzt.

FAZIT

Die Umweltauswirkungen sind als geringfügig anzusehen.
Gleichwohl wollen wir sie weiterhin positiv beeinflussen!

6 Unsere Umweltziele

Neben den von uns normativ festgelegten Umweltzielen achten wir bei deren Auswahl auch auf eine umweltförderliche Beeinflussung der globalen Umweltproblembereiche, die sich mit den Schlagworten

- Treibhauseffekt,
- Sommersmog oder
- Bodenversauerung

charakterisieren lassen.

Die Bedeutung und Wesentlichkeit dieser Umweltaspekte wird schon durch das Bemühen der UN-Staatengemeinschaft und den hierzu stattfindenden internationalen Maßnahmen, wie u.a. im Kyoto-Protokoll dokumentiert, veranschaulicht.

Durch unser Handeln wollen auch wir daran teilhaben und mit den uns zur Verfügung stehenden Möglichkeiten den Zielen näherkommen, die im Kyoto-Protokoll von der Staatengemeinschaft verabschiedet wurden.

6.1 Was wir bisher erreicht haben

Auf dem Weg zu unseren neuen Umweltzielen lernen wir aus den Erfahrungen, die wir auf dem Weg zu unseren erreichten Umweltzielen gesammelt haben.

Durch die Bereitstellung der erforderlichen Ressourcen konnten wir im vergangenen Jahr bereits folgende umweltrelevante Ziele realisieren:

- Auf unsere Veranlassung hin wurden die Fenster in unseren Verwaltungsräumen gegen Fenster mit optimaler Wärmedämmung ausgetauscht.
- Unsere Werkstatt- und die Außenflächenbeleuchtung wurden neu verkabelt und mit Energiesparlampen sowie Bewegungsmeldern und Zeitrelais ausgestattet.
- Für unseren Fuhrpark wurden Fahrzeuge gegen deutlich schadstoffärmere Dieselfahrzeuge ausgetauscht.
- Unsere Müllsammlung und Sondermüllentsorgung wurde von uns in eigener Regie und unabhängig von den weiteren Mietern des Gewerbehofes organisiert. Eine unsachgemäße Vermischung der Abfallarten in den Sammelbehältern konnten wir damit für uns zu 100 % ausschließen.
- Unser Bemühen, auch weitere Mieter zu gleichem Handeln zu veranlassen, hat bereits Resonanz gefunden.
- Der Kauf einer neuen Dreh- und einer neuen Fräsmaschine mit besonders umweltfreundlichen Parametern ermöglicht uns eine noch effektivere Fertigung.



Die Ergebnisse und die Art der Ausführung der Aufgaben zur Erreichung der Umweltziele zeigt, dass alle Mitarbeiter der SKS Sondermaschinen- und Fördertechnikvertriebs-GmbH motiviert und engagiert sind, diesen Weg weiterzugehen.

6.2 Was wir uns vorgenommen haben

Unser Umweltprogramm für den Zeitraum 2003 - 2005:

Bereich	Ziel	Maßnahme	Termin
Transport	Minderung des Treibstoffverbrauchs um 5 %	- optimale Routenplanung - Sammeltransporte - Nutzung Kurierdienste (Fahrrad, PKW, LKW) - Erprobung Erdgasfahrzeuge (als Alternative zu vorhandenen Kfz.)	12/2003
Verwaltung/ Werkstatt	Senkung des Elektroenergieverbrauchs um 2,5 %	- Einsatz stromsparender Lampen - systematische Abschaltung nicht benötigter Energiequellen (Lampen, Maschinen usw.)	12/2004
Verwaltung/ Werkstatt	Senkung des Wärmeenergieverbrauchs um 3 %	- Senkung der Raumtemperatur durch Drosseln der Heizkörper (soweit möglich)	12/2004
Verwaltung/ Werkstatt	Förderung der Umweltfaktoren	- Thematisierung und Optimierung aller Umweltmaßnahmen und Dokumentationen im Unternehmen	ständig

7 Wer unser Engagement bestätigt

Der SKS Sondermaschinen- und Fördertechnikvertriebs-GmbH wurde nach Durchführung der Prüfung durch den TÜV NORD CERT GmbH & Co. KG eine Gültigkeitserklärung ausgestellt.

Zugleich mit der Teilnahme an EMAS wurde das Umweltmanagementsystem am Standort von SKS Sondermaschinen- und Fördertechnikvertriebs-GmbH durch den Umweltgutachter Herrn Dr.-Ing. Johann Josef Hanel (Zulassungsnr.: DE-V-0058 *) TÜV NORD CERT GmbH & Co. KG auch nach DIN EN ISO 14001 zertifiziert.

*) von der DAU - Deutsche Akkreditierungs- und Zulassungsgesellschaft für Umweltgutachter mbH vergeben

Das Projekt wurde aus Mitteln des Landes Berlin (Senatsverwaltung für Stadtentwicklung) und aus Mitteln des Europäischen Fonds für regionale Entwicklung (EFRE) gefördert.

Die nächste vollständige Umwelterklärung wird im Januar 2006 vorgelegt.